

# Pædagogisk læreplan for *Børnehaven Skovtrolden* 2020



## *Barndommen i naturen* *Udvikling i relationer og læring til livet*

Den pædagogiske læreplan udgør rammen og den fælles retning for vores pædagogiske arbejde med børnenes trivsel, læring, udvikling og dannelse. Læreplanen er et levende dokument, som kort beskriver vores pædagogiske overvejelser og refleksioner med eksempler, der er retningsgivende for det daglige pædagogiske arbejde.

# Om skabelonen

---

Denne skabelon henvender sig til jer, som er ledere og pædagogisk personale i dagtilbud. Formålet med skabelonen er at inspirere og understøtte udarbejdelsen af jeres lokale pædagogiske læreplan.

Den grundlæggende ramme for udarbejdelsen af den pædagogiske læreplan er dagtilbudsloven med tilhørende bekendtgørelse, der er omsat i Børne- og Socialministeriets publikation *Den styrkede pædagogiske læreplan. Rammer og indhold, 2018*. Det er hensigten, at I skal bruge publikationen, når I arbejder med skabelonen.

Skabelonen indeholder alle de lovmæssige krav til at udarbejde den pædagogiske læreplan. Samtidig understøtter skabelonen jeres overvejelser vedrørende den løbende dokumentation og evaluering af arbejdet med den pædagogiske læreplan.

Den pædagogiske læreplan udgør rammen og den fælles retning for det pædagogiske arbejde med børnenes trivsel, læring, udvikling og dannelse, hvor legen er grundlæggende, og børneperspektivet er tydeligt. Jeres konkrete læreplan giver jer en ramme til at arbejde systematisk med at planlægge, følge op på og videreudvikle kvaliteten i det pædagogiske læringsmiljø i jeres dagtilbud i forhold til jeres børnegruppe.

Inden for de krav, der følger af dagtilbudsloven, er det op til jer at beslutte, hvordan I konkret vil arbejde med den pædagogiske læreplan. Jeres læreplan skal være et dynamisk og meningsfuldt dokument, som peger fremad, og som I kan bruge aktivt i den løbende udvikling af den pædagogiske kvalitet og jeres pædagogiske praksis.



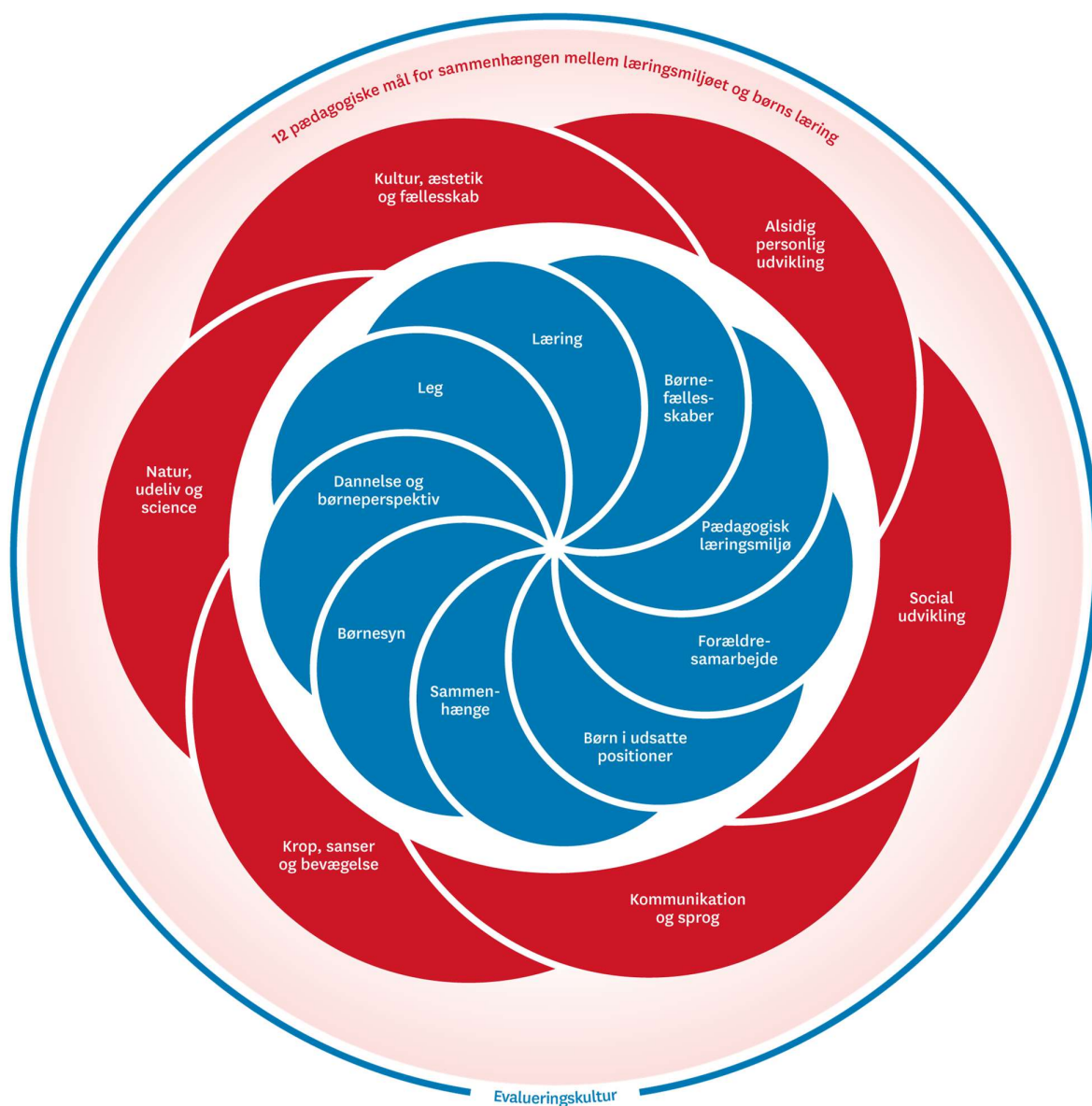
*Den styrkede pædagogiske læreplan. Rammer og indhold*

## Brug af skabelonen

Når I udfylder skabelonen, skal I klikke på *skrivefeltet*. I kan fremhæve tekster og indsætte billeder.

I kan slette denne side ved at markere teksten og billedet og trykke *delete*. I kan også slette den sidste side, hvis I ønsker det.

# Ramme for udarbejdelse af den pædagogiske læreplan



Den pædagogiske læreplan udarbejdes med udgangspunkt i det fælles pædagogiske grundlag samt de seks læreplanstemaer og de tilhørende pædagogiske mål for sammenhængen mellem det pædagogiske læringsmiljø og børns læring.

Rammen for at udarbejde den pædagogiske læreplan er dagtilbudsloven og dens overordnede formålsbestemmelse samt den tilhørende bekendtgørelse. Loven og bekendtgørelsen er udfoldet i

publikationen *Den styrkede pædagogiske læreplan, Rammer og indhold*. Publikationen samler og formidler alle relevante krav til arbejdet med den pædagogiske læreplan og er dermed en forudsætning for at udarbejde den pædagogiske læreplan. Derfor henvises der gennem skabelonen løbende til publikationen. På sidste side i skabelonen er der yderligere information om relevante inspirationsmaterialer.

---

# Hvem er vi?

---

Her beskriver vi kort vores stamoplysninger, pædagogiske profil og lokale forhold. Det kan for eksempel være børnegruppens sammensætning og forskellige forudsætninger, de fysiske rammer, geografisk placering og andre ting, der har betydning for vores pædagogiske arbejde.

## Et børneliv i pagt med naturen

Børnehaven Skovtrolden er en naturbørnehave i Rønhede Plantage ved Bedsted – nær midtbyen, men midt i skoven. Et almindeligt dagtilbud, drevet på skovens og naturens præmisser. Børnehaven Skovtrolden er bygget til 45 børn, pt. normeret til 31 børn. Vi har faste pladser med bålhuse for vores to aldersintegrerede børnegrupper, Trolderødderne og Hyldetroldene. Vi opholder os på pladserne, når vi ikke er længere inde i skoven på opdagelse, leg og læring.

Skovtroldens primære mål er at styrke børns fantasi, kreativitet og selvstændighed, personlige og sociale færdigheder med førstehånds-naturoplevelser, fællesskaber, masser af albuerum og højt til loftet.

Skovtroldens pædagogiske praksis handler om at give børne erfaringer med at trives i naturen med kendskab og respekt til dyr og planter. Gennem det daglige samvær i naturen, at styrke børns kropslige og motoriske udvikling og præsentere dem for kulturelle værdier og traditioner med naturen som udgangspunkt.

## Naturpædagogik, læring og ressourcensyn:

Børnehaven Skovtrolden har en særlig profil som skovbørnehave og bruger naturen til at skabe trivsel, læring, udvikling og dannelse for hele barnet. Vi er ude i naturen hele dagen og bruger naturen, herunder vejrets-, årstidernes- og døgnets skiften som pædagogiske redskaber. Vi tager afsæt i en ressource- og relations-orienteret tilgang og i vores vision, vores værdier og vores pædagogiske læreplan.

## Motto og vision:

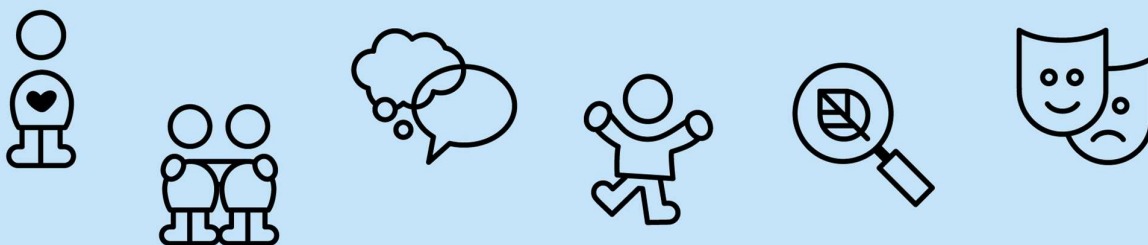
Barndommen i naturen - Udvikling i relationer og læring til livet

## Værdier:

Selvstændighed – at alle udvikler en høj grad af selvstændighed

Fællesskaber – at alle oplever sig som en del af stærke fællesskaber

Pionér-ånd – at alle oplever pionérånd, lærer at turde prøve nyt og udvide sine grænser



---

# Pædagogisk grundlag



---

"Den pædagogiske læreplan skal udarbejdes med udgangspunkt i et fælles pædagogisk grundlag."

"Det pædagogiske grundlag består af en række fælles centrale elementer, som skal være kendetegnende for den forståelse og tilgang, hvormed der skal arbejdes med børns trivsel, læring, udvikling og dannelse i alle dagtilbud i Danmark."

"De centrale elementer er:

- **Børnesyn.** Det at være barn har værdi i sig selv.
- **Dannelse og børneperspektiv.** Børn på fx 2 og 4 år skal høres og tages alvorligt som led i starten på en dannelsesproces og demokratisk forståelse.
- **Leg.** Legen har en værdi i sig selv og skal være en gennemgående del af et dagtilbud.
- **Læring.** Læring skal forstås bredt, og læring sker fx gennem leg, relationer, planlagte aktiviteter og udforskning af naturen og ved at blive udfordret.
- **Børnefællesskaber.** Leg, dannelse og læring sker i børnefællesskaber, som det pædagogiske personale sætter rammerne for.
- **Pædagogisk læringsmiljø.** Et trygt og stimulerende pædagogisk læringsmiljø er udgangspunktet for arbejdet med børns læring.
- **Forældresamarbejde.** Et godt forældresamarbejde har fokus på at styrke både barnets trivsel og barnets læring.
- **Børn i udsatte positioner.** Alle børn skal udfordres og opleve mestring i lege og aktiviteter.
- **Sammenhæng til børnehaveklassen.** Sammenhæng handler blandt andet om at understøtte børns sociale kompetencer, tro på egne evner, nysgerrighed mv."

"Loven fastsætter, at alle elementer i det fælles pædagogiske grundlag skal være udgangspunkt for arbejdet med den pædagogiske læreplan og dermed det pædagogiske arbejde med børns læring i dagtilbud."

"Nogle elementer i form af fx børnesynet skal altid være til stede i det pædagogiske læringsmiljø, mens andre elementer som fx arbejdet med at skabe en god overgang til børnehaveklassen kan være mere til stede i nogle sammenhænge end andre."

***Den styrkede pædagogiske læreplan, Rammer og indhold, s. 14***

---

## Børnesyn, Dannelse og børneperspektiv, Leg, Læring og Børnefællesskaber

Først forholder I jer til de fem elementer:

- Børnesyn
- Dannelse og børneperspektiv
- Leg
- Læring
- Børnefællesskaber.

I kan beskrive elementerne samlet eller hver for sig.

De øvrige elementer i det pædagogiske grundlag skal ifølge loven fremgå særskilt af den pædagogiske læreplan. Disse elementer forholder I jer til lidt senere.

*Den styrkede pædagogiske læreplan, Rammer og indhold, s. 15*

---



### Hvordan kommer de fem centrale elementer fra det fælles pædagogiske grundlag til udtryk hos os og bliver omsat i vores hverdag sammen med børnene?

#### **Børnesyn, dannelse og børneperspektiv**

Alle børn i Skovtrolden er lige så vigtige, som deres ligheder og forskelligheder. Derfor er det en særlig prioritering for os at skabe nære relationer til alle børn – at alle børn oplever at have en nær relation til mindst én medarbejder i børnegruppen.

Vi vil give alle børn en tryk base, hvor det **kan være sig selv – i fællesskaber med andre**, hvor hverdagen i Skovtrolden er en **øveplads** og hvor vi pirrer til børnenes **fantasi og eventyrlyst** - lyst til at **udforske** og afprøve sig selv og sin omverden. Vores virkemidler er nære relationer, opholdet og oplevelser i naturen og fællesskaberne i børnegrupperne, og egne erfaringer med naturens materialer, redskaber og værktøj.

Vi vil, at skovtroldene får lov at prøve selv og oparbejder en stor **selvstændighed** – at de lærer **samspillet i forpligtende fællesskaber** – og at de tager videre fra Skovtrolden med **pionerånd** – lyst til at udforske verden og afprøve det, der måske ikke kan lade sig gøre – endnu.

Vi vil med faste intervaller spørge os selv, hvem vi oplever at have nær relation til og tjekke om alle børn opleves at have nære relationer til mindst én medarbejder i børnegruppen.

Vi vil bruge ICDP-redskaberne til at bygge nære relationer, hvor de ikke kommer af sig selv.

Vi vil med faste intervaller spørge børnene:

- hvilke voksne, de kender rigtig godt (*Om de har en nær relation til en medarbejder i børnegruppen.*)
- hvilke børn de er venner med, (*Om de er en del af fællesskaber med andre børn.*)
- hvad de er gode til og kan selv og (*Om de er opmærksomme om egne færdigheder og selvstændighed.*)
- om de tør prøve nye ting. (*Om de oplever pioner-ånd.*)

### **Leg, legemiljøer og børnefællesskaber.**

Børnegruppernes pladser skal kunne formes efter børnenes interesser og lege. Ved aktiviteter længere inde i skoven, prioriterer vi at børnene oplever og leger sig til ny viden og erfaring, i samspil med, hvad børnene gribes af, undersøger og begynder at lege selv. Eksempelvis børnenes spontane fangeleg ved grøften eller genoptagelse af en tidligere 'bygge-rede-leg'.

Vi vil skabe ro og legemiljøer til børns egne lege med andre, understøtte at alle er attraktive at lege med og give legeerfaringer og -færdigheder gennem små og store aktiviteter og fælleslege. På pladserne har vi naturmaterialer, værktøj og redskaber til rådighed til leg, byggeri, formgivning og billeder. Og vi tager spændende ting med hjem, når vi er længere inde i skoven. Med få snit har vi øjne og mund på en lille trætrold til leg og eventyr.

### **Læring.**

Vi inviterer børn til at deltage i oplevelser og aktiviteter, centreret omkring viden og færdigheder, centralt eller perifert, efter børnenes interesser og parathed. Man må gerne være 'med på en kigger', hvis man er nervøs for noget eller ikke er parat. Det kan være en aktivitet, som rovdyr og byttedyr leg, hvor det er alt for spændende at skulle fanges eller alt for svært at "tåbe" og blive fanget, selv om man selv bliver et rovdyr, der fanger.

Vi inviterer børn til at hjælpe med hverdagens rutineopgaver, og sætte ord på hverdagsoplevelser og -handlinger og gennem tolkning for børnene, hjælper til at forstå sig selv og andre, og den sammen hæng, de er en del af.

Vi understøtter børnenes egne interesser og nysgerrighed, og undersøger og lærer sammen med børnene, søger at eksperimentere eller kigge i naturbøgerne efter svar og ny viden. Kan vi mon få vandet til at løbe hen til den anden vandpyt? Opad? (Sustained shared learning) ?

### **Dannelse**

Dannelse for os, er værdier i gode vaner og rutiner, viden og erfaring man tager med sig, der også senere i livet, hjælper en med at trives, udvikles og lære – i fællesskaber med andre.

Vi vil at man får lysten med videre til:

- at ville kunne selv
- at være en del af forpligtende fællesskaber, hvor man oplever medbestemmelse
- at undersøge, lære og turde prøve nyt.
- at man kan lide at gøre det i naturen og i meningsfuld forståelse og kendskab til naturen og ens omverden.

---

## Pædagogisk læringsmiljø

”Det skal fremgå af den pædagogiske læreplan, hvordan det enkelte dagtilbud hele dagen etablerer et pædagogisk læringsmiljø, der med leg, planlagte vokseninitierede aktiviteter, spontane aktiviteter, børneinitierede aktiviteter samt daglige rutiner giver børnene mulighed for at trives, lære, udvikle sig og dannes.

Det pædagogiske læringsmiljø skal tilrettelægges, så det inddrager hensynet til børnenes perspektiv og deltagelse, børnefællesskabet, børnegruppens sammensætning og børnenes forskellige forudsætninger.”

*Den styrkede pædagogiske læreplan, Rammer og indhold, s. 22-23*



---

### Hvordan skaber vi hele dagen et pædagogisk læringsmiljø, der giver alle børn mulighed for at trives, lære, udvikle sig og dannes?

#### Læringsmiljøer hele dagen for alle - i dagens rutiner.

Vi siger god morgen ved køkkenet, pakker morgenmads- og frokostkassen og fylder drikkevandstønden. Børnene hjælper med at finde tingene i køleskabet og lægge i kassen. Med trækvognen kører vi hen til pladserne og bålhusene.

Er det mørkt, tænder vi flagermuslygter på vejen hen og i bålhusene tænder vi et par fyrfadsllys på bordene, som børnene kan bruge til at tænde resten af fyrfadslisene med. Pædagogen tænder de store lys og lys og lygter oppe.

Bagefter lægger vi sammen brænde op som en sol, hele vejen rundt i bålstedet, som pædagogen samler og tænder. Nogle begynder at lege, med det, vi har i bålhuset, andre hjælper med at læse numre på krusene og hænge dem op, indtil vi sætter os og spiser morgenmad.

Er det lyst, sidder vi som regel under solsejlet udenfor, når krusene er hængt op.

Vi inviterer børnene til at deltage i dagens rutiner, tænde lys, hænge kopper op, hente brænde og kløve det. Hente vand og vaske bordene af. Dække de dybe huller til og grave lidt op i kanalerne, når vejrudsigten siger regn i morgen. Hjælpe med at køre sand ud, hvor der er is på gangene. Og hjælpe med at vaske legesager, redskaber og værktøj. Selv tage overtøj eller fodtøj af eller på, dét man kan. Hjælpe sidemanden. Tisse selv ved tissestedet eller gå på toilet selv. Som pædagog, sætter vi ord på det, vi gør. Guider, fx ”Det er nemmest at tage støvlerne af og før regnbukserne”. Samtaler ved bleskift eller toiletbesøg.

#### Læringsmiljøer hele dagen for alle – i børns egne lege

Et barn står i vejen, henne ved bagerbutikken. Der er masser af plads til at køre uden om. Pædagogen spørger om de skal sætte nogle brædder op til en butik, så der er to butikker – eller foreslår eller inviterer til noget andet, der kan hjælpe barnet, der gerne vil ind i en bestemt leg. Viser nogle af legekoderne i butikslæg. *Og så sige man, ”Hvad kan jeg hjælpe med”? Eller: ”Vi har nybagte franskbrød og rugbrød og wienerbrød, hvad kunne du tænke dig?”* og låner barnet ord og udtryk, at øve sig med. Eller pædagogen leger noget spændende ved siden af, med barnet, så det bliver attraktivt at komme og lege med.

#### Læringsmiljøer hele dagen for alle – planlagte pædagogiske aktiviteter

Tre formiddage i ugen, går vi længere ind i skoven oplever, lærer og prøver nyt. En



offroadtur, med høje knæløft over brombær og med at krybe under lave grene. Kombineret med en hjælpsomhed og øvelse i, hvad man siger, når man tilbyder sin hjælp: "Har du brug for en hånd?" eller "Hold lige den her gren, ellers svipper den (når du går forbi)." Eller "Er der én, der kan hjælpe mig op?", når man er faldet i brombærrankerne og ikke lyst til at sætte hænderne i for at komme op.

### **Læringsmiljøer hele dagen for alle – i spontane aktiviteter**

Som når børn spontant begynder at samle regnorme og pædagogen udvider legen med samtale om aktiviteten, med indirekte viden og sprog, inviterer fx til at kigge i plancherne eller opslagsbøgerne, om det er stor regnorm, gråorm, brandorm eller rosaorm. Eller helt åbne spørgsmål – måske viser det sig, det er drager, børnene finder, der skal trænes :)

---

## Samarbejde med forældre om børns læring

"Det skal fremgå af den pædagogiske læreplan, hvordan dagtilbuddet samarbejder med forældrene om børns læring."

*Den styrkede pædagogiske læreplan, Rammer og indhold, s. 24-25*



---

### **Hvordan samarbejder vi med forældrene om barnets og børnegruppens trivsel og læring?**

#### **Daglig dialog om børnenes trivsel ved aflevering og afhentning**

Vi vil, når det er muligt, dele børnenes begivenheder, interesser, venskaber og lærende oplevelser, ved aflevering eller afhentning og give forældre lejlighed til at formidle, hvad der hjemmefra måtte have betydning for deres børns trivsel. Under hensyntagen til at tage godt imod alle børn om morgenen og hjælpe børn godt afsted om eftermiddagen, samt primært at varetage børnegruppens behov og trivsel, som vi har ansvar for i det daglige. Ved behov, aftales et andet tidspunkt, man kan prioritere at tale med en enkelt forælder.

Vi formidler børns oplevelser, dels så forældrene bliver en del af børnenes oplevelser i børnehaven og kan tale med børnene om det, derhjemme – dels for at inspirere forældre til at have fokus på deres børns trivsel, læring, udvikling og dannelse i barnet øvrige livssammenhænge.

#### **Forældresamtaler om barnets udvikling og trivsel i barnets 4. og 5. leveår.**

Vi tilbyder forældresamtaler i måneden barnet fylder 4 år, i oktober i barnets 5. år op til start i skoleintro og ved behov, fx tilbydes 3 mdr. efter børnehavestart ved behov. Kontaktpædagogen forbereder samtalen med en udviklingsbeskrivelse af barnet ved hjælp af

beskrivelsesredskabet Alle Med, i samspil med børnegruppens øvrige pædagogiske medarbejdere.

### **Familie- arbejds- og oplevelsesdag og familiefest med spisning og fællesaktiviteter**

I samarbejde med forældrerådet, afholder vi en årlig arbejds- og oplevelsesdag for børnene og deres forældre og søskende, dels for at give familierne et større kendskab til Skovtrolden, dels for at familierne lærer hinanden at kende og kan være sammen om at skabe netværk og fællesskaber omkring deres børn i lokalområdet.

### **Luciaoptog**

Vi laver, som det er tradition, luciaoptog i Skovtrolden, hvor vi forældrene får lejlighed til at opleve børnene gå Luciaoptog. Dels opleve deres fortrolighed med lys og mørke en vintermorgen i Skovtrolden, dels den særlige oplevelse at stå med de andre forældre i mørket i skoven og opleve børnene komme med lys. Det er også for at understøtte forældrefællesskabet, med en fælles oplevelse og fællesskabet med kaffe og lusseboller omkring bålet i bålhusene efter optoget.

### **Fortælling og dialog på forældremødet**

Vi afholder årligt forældremøde i 4. kvartal for alle forældre, med valg til forældreråd og områdebestyrelse, med formidling om trivsel, læring, udvikling og dannelse omkring hele barnet i Skovtroldens naturpædagogik og naturprofil og med dialog om relevante emner som forældreskab og børnehavebørns trivsel og udvikling. Forældremøderne har ligeledes et fællesskabs- og netværksopbyggende sigte.

### **Beretning om oplevelser i Skovtrolden via Infobilleder og -opslag, Facebookopslag**

Vi formidler løbende via børnehave-intra, hjemmeside og børnehavens facebookside, med billeder og korte tekster om børns særlige oplevelser, børns udvikling og læring og børns relationer og venskaber i Skovtrolden. Dels for at give indblik i *en barndom i naturen*, for at forældrene har bedre mulighed for at tale med deres børn om oplevelser i Skovtrolden, dels for at knytte kontakt til det omkringliggende lokalsamfund og give kendskab til Skovtrolden.

---

## **Børn i udsatte positioner**

"Det skal fremgå af den pædagogiske læreplan, hvordan det pædagogiske læringsmiljø tager højde for børn i udsatte positioner, så børnenes trivsel, læring, udvikling og dannelse fremmes."

*Den styrkede pædagogiske læreplan, Rammer og indhold, s. 26*



---

### **Hvordan skaber vi et pædagogisk læringsmiljø, der tager højde for og involverer børn i udsatte positioner, så børnenes trivsel, læring, udvikling og dannelse fremmes?**

I de aldersintegrerede grupper, understøtter vi børns forskellige trivsel, udvikling, læring og dannelse i en bred variation, med udgangspunkt i barnets egen formåen og kunnen,

uanset alder, modenhed eller kulturel baggrund.

Vi understøtter alle børns deltagelsesmuligheder, sociale handlekompeter og mestring af forskellige situationer, med udgangspunkt i det enkelte barns ressourcer, med henblik på at mestringsstrategier kan udvikles til andre sammenhænge.

Når et barn har udviklingsforsinkelser, enten det vises i dagligdagen, i trivselsmodulet eller i udviklingsbeskrivelsen i Alle Med, aftales en handleplan for en særlig indsats på udvalgte områder i samarbejde med barnets forældre.

Med udgangspunkt i de forskellige aldre og færdigheder i de aldersintegrerede grupper, understøttes og udfordres barnet ifølge handleplanen. Ved behov, involveres øvrige faggrupper i PPR eller Familierådgivningen, jævn før kommunens Børnehåndbog.

En særlig støtte og opmærksomhed, kan være en fokuseret eller særlig indsats med sprog, som støtte i samspillet i hverdagens rutiner, spontane og planlagte pædagogiske aktiviteter og børns egne lege. Et samspil hvor forskellige børns ressourcer og færdigheder bringes i spil, hvor børn hjælper hinanden eller supplerer hinanden.

I de aldersintegrerede grupper, gradueres de forskellige aktiviteter og understøttes, ofte med en central deltagelse for mellemste årgang, en begyndende og perifer iagttagelse og deltagelse for yngste årgang og suppleret med særlige udfordringer til ældste årgang. Typisk er børnenes individuelle deltagelse gradueret i forhold til alder og modenhed og individuelle forudsætninger på tværs af alder og interesser. Derfor vil en individuel handleplan også typisk være gradueret og understøttende i samspil med børn med tilsvarende færdighedsniveau og hvor børns forskelligheder og ressourcer bringes i spil, uanset alder og baggrund.

Eksempler: Det kan være særlig støtte og opmærksomhed ved dagbogsskrivning til at sætte ord på dagens oplevelser, voksendeltagelse i børnenes egne lege og legekønligheder, med at tolke situationer for børnene, med at hjælpe med at sætte ord på oplevelser og intentioner. Eller fællesskabslege, som fx at bygge huler, lege butik eller familielege, hvor bestemte legekoder eller situationsbestemte handlemønstre øves og forhandles, i samspil med børnenes forskellige initiativer. Målet er at alle oplever mestring og samhørighed i dele af legen, efter børnenes forskellige forudsætninger. Jævn før Skovtoldens tidligere målsætning for inklusion.

---

## Sammenhæng til børnehaveklassen

"Det skal fremgå af den pædagogiske læreplan, hvordan der i børnenes sidste år i dagtilbuddet tilrettelægges et pædagogisk læringsmiljø, der skaber sammenhæng til børnehaveklassen."

"Dagtilbud skal endvidere i samarbejde med forældre og skole sikre børn en god sammenhængende overgang mellem dagtilbud og fra dagtilbud til fritidstilbud og skole ved at

*Den styrkede pædagogiske læreplan, Rammer og indhold, s. 27*



---

**Hvordan tilrettelægger vi vores pædagogiske læringsmiljø for de ældste børn, så det skaber sammenhæng til børnehaveklassen? (Dette spørgsmål gælder kun dagtilbud med børn i den relevante aldersgruppe.)**

**Sammenhæng og brobygning mellem dagplejen og børnehaven og mellem børnehaven og skolen.**

### Brobygning med dagplejerne i Bedsted

Som den del af samarbejdet om overgangen, har vi 10 månedlige besøg af dagplejerne med leg på pladserne og formidling af relevant viden for de nye børns trivsel. Vi inviterer dagplejerne til årlig dagplejedag i skoven, i det ene af vores bålhuse, med fællesaktiviteter, med mulighed for at dagplejerne og deres børn har en hel dag i skoven med oplevelser til alle sanser. Hver jul, holder vi juleafslutning for dagplejerne, sammen med den lokale kirke.

Ved børn i udsatte positioner med handleplan og særlig indsats, aftales et tværfagligt sagsteam møde med forældrene og de involverede fagpersoner.

### Brobygningsaftale med Bedsted Skole

Vi har sammen med Bedsted Skole en årlig revideret aftale om at mødes med børn fra Skovtrolden og børn fra skolen.

I februar-marts har vi 5 ugentlige besøg, hvor vi besøger SFO/skole-intro og 0. kl og får besøg af dem. Ældste årgang får desuden et til to besøg i januar-februar af 2. klasse, som forberedelse til at blive læse-venner mellem næste års 0. kl. og 3. kl.

Vi har desuden fokus på at besøge eller invitere hinanden i løbet af året, hvor lejligheden byder sig.

I august-september inviteres skoleledelsen til et kompetenceteam-/sagsteam møde, hvis skoleudsættelse overvejes for et barn. Der arbejdes efterfølgende med en særlig handleplan for at blive bedst mulig rustet til skolestart, det førstkomende eller følgende år.

I marts måned holder vi overleveringssamtaler, om hvordan de enkelte kommende skolebørn trives og fungerer.

Hvis der er en særlig indsats omkring et barn, afholdes overlevering med et tværfagligt sagsteammøde med forældrene og de implicerede fagpersoner.

---

## Øvrige krav til indholdet i den pædagogiske læreplan

---

### Inddragelse af lokalsamfundet

"Det skal fremgå af den pædagogiske læreplan, hvordan dagtilbuddet inddrager lokalsamfundet i arbejdet med etablering af pædagogiske læringsmiljøer for børn."

*Den styrkede pædagogiske læreplan, Rammer og indhold, s. 29*

---

### Hvordan inddrager vi lokalsamfundet i arbejdet med at skabe pædagogiske læringsmiljøer for børn?

I Skovtrolden er vi på mange måder i samspil med lokalsamfundet. Vi holder bedste-forældredag, hvor mange kommer fra lokalområdet. Vi besøger byens privatplejehjem. Vi deltager med forældrerådets hjælp i byens juleoptog, og holder juleafslutning for dagplejen i samarbejde med præsten i den lokale kirke. En gang om året er vi inde og opleve byens bier, som en biavler holder inde i byen. 2-3 gange årligt besøger vi hav og fjord med naturvejledning i lokalområdet, for at lære kystens dyre- og planteliv at kende.

1-2 gange om ugen får vi besøg af "Trolde-olde", en lokal pensionist, der leger traditionelle sanglege og fortæller og læser for børnene.

Derudover møder vi mange af byens borger i skoven når vi er på tur. Her lærer vi at give plads til hinanden og til andres forskellige brug af skoven - borgere, der går, cykler, løber, lufte hund og plukker skovens frugter og bær.

I nær fremtid, vil vi forsøge at etablere foreningsbørnehaver i samarbejde med lokale foreninger, om at prøve nogle af de lokale sports- fritidsaktiviteter i byen for en periode, med hjælp fra frivillige.

---

## Arbejdet med det fysiske, psykiske og æstetiske børnemiljø

"Arbejdet med det fysiske, psykiske og æstetiske børnemiljø i dagtilbuddet skal integreres i det pædagogiske arbejde med etablering af pædagogiske læringsmiljøer.

Børnemiljøet skal vurderes i et børneperspektiv, og børns oplevelser af børnemiljøet skal inddrages under hensyntagen til børnenes alder og modenhed."

*Den styrkede pædagogiske læreplan, Rammer og indhold, s. 30*

---

### Hvordan integrerer vi det miljø fysiske, psykiske og æstetiske børnemiljø i det pædagogiske læringsmiljø?

#### **Nære relationer og systematisk blik på alle børns trivsel**

Grundlæggende har alle medarbejdere ansvaret for at opbygge nære, tillidsvækkende relationer til alle børn. Børn gør selv, det bedste de kan og det er medarbejdernes ansvar at alle børn oplever trivsel, tryghed og mestring.

#### Nære relationer (ICDP)

Grundlæggende skal alle børn opleve en nær relation til mindst én medarbejder i Skovtrolden, der også får et særligt kendskab til barnet. Opbygning af nære relationer, er medarbejdernes ansvar. Vi bruger relationsopbygningsredskaberne fra ICDP og tjekker hvert halvår op på alle børns voksen-barn-relationer, vurderet ud fra et børneperspektiv.

#### En anerkendende tilgang

En anden grundlæggende faktor er, at vi vil anerkende hvert barns oplevelse af deres egen situation. En aktivitet i Skovtrolden, skal til enhver tid kunne ændres efter vejrets skiften og naturens luner, som efter børns oplevelser og begejstring for andre ting, vi møder undervejs. Fordi ingen af delene reelt kan planlægges.

#### Alle Med, Infobas Trivselsmodul og Læringsmiljø og Pædagogisk analyse (LP)

Vi vurderer pt børnemiljøet og børns trivsel, ved hjælp af redskaberne Alle Med

(generel udviklingsbeskrivelse) og Infobas Trivselsmodul (beskrivelse og vurderings-skala for børns generelle trivsel).

Opleves der udfordringer omkring et barn, benyttes systematikken i LP for at vurdere barnets situation, indsamle systematisk viden og vurdere ud fra en ressourcebeskrivelse, et kontekstperspektiv, et individperspektiv og et aktørperspektiv.

### Dagtilbudstermometeret

Når *Dagtilbudstermometeret* åbnes igen i en opdateret GDPR-tilrettet version, vil vi afprøve at det som redskab til at tage "temperaturen" på *børnemiljøet* i Børnehaven Skovtrolden.

I dagligdagen vinkles planlagte aktiviteter, spontant opståede situationer, leg eller rutinesituationer, efter børns oplevelser og ideer, under hensyn til alder og modenhed. I de fleste situationer, må opgaver i rutinesituationer gerne tage længere tid, for at det opleves meningsfyldt for de involverede børn, ligesom børns deltagelsesmuligheder styrkes væsentligt i både planlagte og spontant opståede aktiviteter, når deres oplevelser og ideer bruges som fælles grundlag.

På samme måde er pladserne omkring bålhusene indrettet, så stort set alle elementer kan flyttes og ændres efter børn og voksne interesser og skiftende ideer og initiativer. Balancebanen, må ofte "lade livet" for at kunne bruges som byggeelementer i andre lege eller er pludselig vendt om på ryggen, fordi børn leder efter smådyr og insekter.

Når vi ved samlinger drøfter børnenes oplevelser, vægtes deres version af dagens oplevelser højt, ligesom vi, som voksne kan bidrage med vores.

Når barnet spørger, "*Hvad er det for én?*" til bille eller "*Hvorfor er sneglen klistret*", vægter vi barnets egen nysgerrighed og læring, undrer os med dem og hjælper dem til at finde svar – enten gennem andre børn eller gennem vores opslagsbøger i stedet for blot at give svar.

Når vi færdes i skoven, må vi også lære, at vi deler naturen med andre. Andre skal også kunne opleve at skoven dejlig og spændende. Derfor tager vi ikke alle skovjordbær eller kantareller på et sted, men plukker flere steder, for at der også skal være noget til skovens andre gæster, ligesom vi heller ikke efterlader os et spor af knækkede grene og nedtrådte svampe. Og alle dyr har som vi, ret til at blive behandlet ordentligt og hensynsfuldt. Det kræver sommetider et "*Kan du huske, da du lå nederst under de andre børn og fik klemt din mave*", for at kunne huske, at man ikke klemmer smådyr, bare fordi man kan.

## **Oversigtsskitser over læringsmiljøer**

TROLDERØDDERNES PLADS med legemiljøer og læringsmiljøer

HYLDETROLDENES PLADS med legemiljøer og læringsmiljøer

FIKSPUNKTER I RØNHEDE SKOV med genkendelige, faste fikspunkter og tilhørende igangværende legemiljøer og/eller pædagogiske aktiviteter.



# HYLDETROLDENES LÆRINGSMILJØER



---

## De seks læreplanstemaer



---

"Den pædagogiske læreplan skal udarbejdes med udgangspunkt i seks læreplanstemaer samt mål for sammenhængen mellem læringsmiljøet og børns læring.

Det skal fremgå af den pædagogiske læreplan, hvordan det pædagogiske læringsmiljø understøtter børns brede læring inden for og på tværs af de seks læreplanstemaer."

**Den styrkede pædagogiske læreplan, Rammer og indhold, s. 32**

---

## Alsidig personlig udvikling

"Alsidig personlig udvikling drejer sig om den stadige udvidelse af barnets erfaringsverden og deltagelsesmuligheder. Det forudsætter engagement, livsduelighed, gåpåmod og kompetencer til deltagelse."

**Den styrkede pædagogiske læreplan, Rammer og indhold, s. 36-37**



Pædagogiske mål for læreplanstemaet:

1. Det pædagogiske læringsmiljø skal understøtte, at alle børn udfolder, udforsker og erfarer sig selv og hinanden på både kendte og nye måder og får tillid til egne potentialer. Dette skal ske på tværs af blandt andet alder, køn samt social og kulturel baggrund.
2. Det pædagogiske læringsmiljø skal understøtte samspil og tilknytning mellem børn og det pædagogiske personale og børn imellem. Det skal være præget af omsorg, tryghed og nysgerrighed, så alle børn udvikler engagement, livsduelighed, gåpåmod og kompetencer til deltagelse i fællesskaber. Dette gælder også i situationer, der kræver fordybelse, vedholdenhed og prioritering.

## Hvordan understøtter vores pædagogiske læringsmiljø børnenes alsidige personlige udvikling?

Herunder, hvordan vores pædagogiske læringsmiljø:

- Understøtter de to pædagogiske mål for temaet Alsidig personlig udvikling
- Tager udgangspunkt i det fælles pædagogiske grundlag
- Ses i samspil med de øvrige læreplanstemaer.

### Selvværd

Vi understøtter barnets udvikling af selvværd og oplevelse af, at være betydningsfuld ved at opbygge nære relationer til og mellem børnene. Vi viser, at vi er glad for barnet og følger hans/hendes udspil. Også når der er brug for hjælp til selvkontrol. Vi tilbyder os med tolkning og ord for børnenes oplevelser. Både så de oplever sig set og genkendt, men også så de bliver mere bevidste om egne oplevelser, i samspil med andre. Vi lytter og ser, hvor barnet er så vi kan hjælpe det til at sætte ord på og forstå følelser. Vi giver ros og anerkendelse og hjælper børnene til selv at give og modtage samme.

Vi hjælper børnene til medbestemmelse og sætte spor i verden med deres spontane og planlagte medbestemmelse. Her skaber vi mulighed for dialog, hvor vi støtter fokus, hjælper med at give mening og at uddybe.

Vi sætter barnet i centrum ved fødselsdage, optrædener, goddag eller farvel.

Skabe trygge og overskuelige rammer, så barnet kan være nysgerrig, undersøgende og prøve nye ting, tillid til at andre hjælper, passer på en, være tryk nok til at bede om hjælp hvis det er svært.

Plads og tid til aleneleg og i grupper, tid til fordybelses i det som fanger ens interesse, fælles leg på pladsen eller på ture rundt i skoven.

### Personlige præferencer

Vi understøtter barnets egne følelser og personlige præferencer, altså Hvem er jeg? Og derigennem lære at håndtere egne følelser og behov og udvide personlige grænser: Barnet mærker sig selv - egne oplevelser og følelser, mærker, "*hvad kan jeg lide og hvad bryder jeg mig ikke om*". Give barnet mulighed for at udfordre sig selv ved at: - mærke 'suset' ved f.eks. tab af kontrol, - øve tålmodighed, - opleve skaberglæde, - vælge selv. Føle efter hvordan har jeg det, håndtere vrede, glæde og savn, mærke kulde, varme, tissetrang, sult og behov for nærhed. Ved frokost får alle børn en smagsprøve på dagens frokostret og vælger herefter selv, hvad det gerne vil have mere af. Måltiderne i Skovtrolden er med 2-2½ times mellemrum, hvilket giver frihed til at børnene har høj medbestemmelse ved måltiderne, uden at 'lide nød'.

### Egenomsorg, omsorg og ansvarlighed

Vi understøtter at barnet øver omsorg, ansvarlighed og medansvar for sig selv og andre og håndtere egne oplevelser og følelser. Barnet oplever betydningsfulde/meningsfulde handlinger og aktiviteter. Mærke og aflæse hvordan andre har det, hvordan har jeg det selv og hvad vil jeg gerne, kan jeg hjælpe andre

### Selvtillid

Vi understøtter at barnets opbygger tillid til egen formåen. Barnet leger og øver færdigheder. Barnet optræder og er i centrum. Barnet leger og udtrykke sig med forskellige redskaber og materialer, pensel og maling, snittekniv, konstruktionslege, stoftryk,

formgivning i ler, træ eller mudder. Optræde for dagplejen til juleafslutning, forældre til Luciaoptog eller i lege- og fortælleteater og sanglege. Hjælpe børn til mestring, under hensyn til alder og modenhed, til tro og tillid til egen formåen. Det kan være opførelser for forældre eller andre (sang, teater, lucia...) håndtering af værktøj, arbejdet med selvstændighed i forbindelse med påklædning eller toiletbesøg.

## Social udvikling

"Social udvikling er udvikling af sociale handlemuligheder og deltagelsesformer og foregår i sociale fællesskaber, hvor børnene kan opleve at høre til, og hvor de kan gøre sig erfaringer med selv at øve indflydelse og med at værdsætte forskellighed.

Gennem relationer til andre udvikler børn empati og sociale relationer, og læringsmiljøet skal derfor understøtte børns opbygning af relationer til andre børn, til det pædagogiske personale, til lokal- og nærmiljøet, til aktiviteter, ting, legetøj m.m."

*Den styrkede pædagogiske læreplan, Rammer og indhold, s. 38-39*



Pædagogiske mål for læreplanstemaet:

1. Det pædagogiske læringsmiljø skal understøtte, at alle børn trives og indgår i sociale fællesskaber, og at alle børn udvikler empati og relationer.
2. Det pædagogiske læringsmiljø skal understøtte fællesskaber, hvor forskellighed ses som en ressource, og som bidrager til demokratisk dannelse.

## Hvordan understøtter vores pædagogiske læringsmiljø børnenes sociale udvikling?

Herunder, hvordan vores pædagogiske læringsmiljø:

- Understøtter de to pædagogiske mål for temaet Social udvikling
- Tager udgangspunkt i det fælles pædagogiske grundlag
- Ses i samspil med de øvrige læreplanstemaer.

## SOCIAL UDVIKLING

Med udgangspunkt i vores værdi, at alle skal være en del af stærke fællesskaber, understøtter vi børnenes evne til at skabe kontakt på en hensigtsmæssig måde og afprøve forskellige handlemuligheder i samspil med andre.

### Indlevelse

Vi understøtter barnets medansvar, indlevelse og omsorg i samværet med andre børn. I de daglige lege, aktiviteter og samvær, passer vi på hinanden, hjælper og guider til at genkende egne følelser og føle med andre, til at forstå af andres følelser og hensigter. Børn og det personale lærer hinanden færdigheder og hjælper hinanden med praktiske nødvendige hverdagsopgaver. Vi øver os i at dele og gøre noget for andre i lege og aktiviteter, f.eks. at være vært og gæst i skoven. Vi opfordrer bl.a. børnene til at spørge hinanden om hjælp, hvis de møder en udfordring der er for svær,

for dem selv endnu

### Kontaktstrategier og deltagelsesformer

Vi understøtter barnets evne til at skabe kontakt, lave kontaktstrategier og fælles problemløsning. I hverdagsrutiner støttes barnets evne til at kontakte andre. I samspillet med det pædagogiske personale og andre børn skabes der mod og evne til at kigge efter løsninger, når barnet møder problemer. Det pædagogiske personale er nærværende og støttende i kontaktformer og konfliktløsning.

Barnet har mulighed for at lave aftaler, øve sig i at vente på tur og give plads for hinanden. Vi har stor glæde af, at de mindste kan lære af de store, og de store kan hjælpe de små. Samarbejdsøvelser, passe på og hjælpe hinanden når vi går tur i ujævnt terræn, går gennem brombær eller bevæger os tæt på vandhuller. Lære at sætte pris på, at vi er forskellige og kan noget forskelligt og at alle har noget at byde på. Deler oplevelser som f.eks. juleaktiviteter med Pyt og den blå nisse.

### Legen, rolle- og regellege

Vi laver aktiviteter og læringsmiljøer, der understøtter barnets egne og fælles lege og legeuniverser, hvor det øver sig i at balancere egne ideer og ønsker i samspillet med andre børn. Vi understøtter barnets evne til at samarbejde, aftale roller og legeregler og indgå i fælles spilleregler. Barnet præsenteres for forskellige former for regellege. Vi laver aktiviteter, hvor barnet får mulighed for at hjælpe og hjælpes ad. Vi skaber rum til at barnet kan afprøve egne evner og lærer forskellige legekoder i forskellige legerelationer

---

## Kommunikation og sprog

"Børns kommunikation og sprog tilegnes og udvikles i nære relationer med barnets forældre, i fællesskaber med andre børn og sammen med det pædagogiske personale.

Det centrale for børns sprogtilegnelse er, at læringsmiljøet understøtter børns kommunikative og sproglige interaktioner med det pædagogiske personale. Det er ligeledes centralt, at det pædagogiske personale er bevidst om, at de fungerer som sproglige rollemodeller for børnene, og at børnene guides til at indgå i fællesskaber med andre børn."

***Den styrkede pædagogiske læreplan, Rammer og indhold, s. 40-41***



Pædagogiske mål for læreplanstemaet:

1. Det pædagogiske læringsmiljø skal understøtte, at alle børn udvikler sprog, der bidrager til, at børnene kan forstå sig selv, hinanden og deres omverden.
2. Det pædagogiske læringsmiljø skal understøtte, at alle børn opnår erfaringer med at kommunikere og sprogliggøre tanker, behov og ideer, som børnene kan anvende i sociale fællesskaber.

## Hvordan understøtter vores pædagogiske læringsmiljø børnenes kommunikation og sprog?

Herunder, hvordan vores pædagogiske læringsmiljø:

- Understøtter de to pædagogiske mål for temaet Kommunikation og sprog
- Tager udgangspunkt i det fælles pædagogiske grundlag
- Ses i samspil med de øvrige læreplanstemaer.

Vores motto lyder bl.a. "udvikling i relationer" og en af vores værdier beror på at alle skal opleve at være en del af stærke fællesskaber.

Børns kommunikation og sprog er essentielt for at indgå i meningsgivende fællesskaber og for at kunne skabe nye relationer og venskaber, og for at opnå noget, man gerne vil, eller næsten kan selv.

Derfor har vi fokus på at have læringsmiljøer der befordrer til sproglig udvikling. Fx har vi let adgang til bøger i bålhuset, hvor børnene selv kan "læse" eller bede om at få læst højt.

Det er et fokusområde, at der igen er let adgang til børnetablet, med apps, hvor man er aktiv og i bevægelse, synger fagtesange, finder former og farver, laver fortællinger med lyd, billeder og video, snakker med børn i den anden børnegruppe.

Når vi går i skoven, har vi ofte udvalgt nogle få fokusord og til samling har vi en fælles snak om dagen hvor vi prioriterer at alle kan komme til orde og øve at fortælle om lege og oplevelser. Vi øver lydlig opmærksomhed ved at lytte i naturen og lytte til hinanden.

Vi har, i det daglige, fokus på, at vi får en samtale med alle børn, mindst 3 og gerne 5 turtagninger i samtaler og bruger de understøttende sprogstrategier. Vi leger med kropssprog og mimik så vi får sat ord på tanker og følelser.

Desuden er vi med på sidelinjen når børnene leger, så vi kan støtte op, så alle børn kan komme til orde eller kommunikere det de egentlig vil og gøre sig forståelig på en hensigtsmæssig måde.

Derudover har vi en frivillig pensionist ("Troldeolde"), der kommer en gang i ugen og læser bøger, rim og remser og bogstavrim sammen med børnene og leger traditionelle fælleslege.

Kort sagt:

- Sproglig stimulation (Udvikle ordforråd, udtale, sætnings- og begrebsdannelse, igennem sang, rim og remser, gøre sig forståelig, lytte til andre og forstå deres budskab, sætter ord på handlinger.)
- Sproglig kreativitet, nysgerrighed på ord og skrift (Lege med ord, rim/remser og lyde i hverdagen igennem sang, snak og højtlesning, se på tegn og symboler,

udforsk billedsprog igennem billeder, bøger, plakater, børnenes egne nummer på deres krusene, samt leg med bogstaver, hvis navn starter med hvilken bogstaver, tælle og se antal, opdage at tale, bøger osv består af ord og man kan lære at skrive via bogstaver.)

- At formidle hvad man gerne vil med ord (Bruger de ord man kan og tilegner sig nye ord ved at lytte og afprøve lyde og tale)
- Sætter ord på alle hverdagens rutiner og gøremål

---

## Krop, sanser og bevægelse

"Børn er i verden gennem kroppen, og når de støttes i at bruge, udfordre, eksperimentere, mærke og passe på kroppen – gennem ro og bevægelse – lægges grundlaget for fysisk og psykisk trivsel.

Kroppen er et stort og sammensat sansesystem, som udgør fundamentet for erfaring, viden, følelsesmæssige og sociale processer, ligesom al kommunikation og relationsdannelse udgår fra kroppen".



**Den styrkede pædagogiske læreplan, Rammer og indhold, s. 42-43**

Pædagogiske mål for læreplanstemaet:

1. Det pædagogiske læringsmiljø skal understøtte, at alle børn udforsker og eksperimenterer med mange forskellige måder at bruge kroppen på.
2. Det pædagogiske læringsmiljø skal understøtte, at alle børn oplever krops- og bevægelsesglæde både i ro og i aktivitet, så børnene bliver fortrolige med deres krop, herunder kropslige fornemmelser, kroppens funktioner, sanser og forskellige former for bevægelse.

**Hvordan understøtter vores pædagogiske læringsmiljø udviklingen af børnenes krop, sanser og bevægelse?**

Herunder, hvordan vores pædagogiske læringsmiljø:

- Understøtter de to pædagogiske mål for temaet Krop, sanser og bevægelse
- Tager udgangspunkt i det fælles pædagogiske grundlag
- Ses i samspil med de øvrige læreplanstemaer.

### **Krop, sanser og bevægelse**

*Barndommen i naturen.* Naturen er vores primære læringsmiljø. Det pædagogiske læringsrum i temaet, krop, sanser og bevægelse er præget af vores rige muligheder for daglige oplevelser og erfaringer med alle sanser og bevægelse i naturen. Her eksperimenterer vi med forskellige måder at bruge vores kroppe på.

Vi bevæger os hver dag rundt i ujævnt terræn, hvor motorikken bliver udfordret på forskellige underlag og naturlige forhindringer, når vi går offroad, eller når vi leger på højene, i krat og eng. Børnene er slet ikke bevidste om, at de udfordres mange gange dagligt, men ser det som en del af en leg. Vi færdes frit rundt i skoven og børnene kan løbe fremad til næste sidevej, indenfor synsvidde. Vi bevæger os ofte over længere afstande, hvilket også udfordrer barnets udholdenhed og styrke og udvider børnenes

formåen og grænser. Med følesansen røre vi ved mudder eller holder sin første krible krable og mærker gysset.

Naturen er sanselig. Dagligt mærker vi forskellen på koldt og varmt, hårdt og blødt, vådt og tørt, spidst og skarpt, lys og mørke, stilhed og larm. Alle sanser kommer i spil, når vi lytter til naturen, smager på, rører ved og lugter til og forarbejder naturen. Det er en stor sanselig påvirkning, når vi smider sko og strømper og går i mudderet, på sneen, i græsset og de mange andre underlag skoven har at byde på.

Og ro. Når man ligger helt stille og kigger op i træerne, mens man lytter til fuglestemmer, blæst eller regn. Eller smags- og lugtesansen, når vi høster skovjordsbær, hindbær, mirabeller, brombær, hylde-, æble-, mælkebøtte- og slåenblomster, kantarelsvampe og nødder. Eller smager på sure skovmyrer, skovsyre, eller årets første violer og bøgeblade. Og behovsudsættelsen, når vi samler skovjordsbær, hindbær eller brombær på strå til senere fryd. Spændingen, så man er ved at tisse i bukserne, når vi sammen leger gemmeleg og venter på at blive fundet.

Vi bruger naturens materialer til at fremstille billeder, mad og brugbare ting, når vi høster, slagter eller håndterer skrøbelige insekter og smådyr. Vi snitter redskaber, saver og kløver brænde. Vi bygger og indretter vores pladser så de er foranderlige, med mulighed for at lege og eksperimentere med forskellige måder at bevæge sig på, men også hjørner hvor man kan finde ro og kan mærke sig selv.

Andre eksempler:

Trillebakken, klatresele, kælke, sneboldkampe, waders og redningsvest og robåd, tissestræ og tissestubbe, muldtoilet i pionerlejr. Fx smage sure og umodne æbler, modne og søde æbler og de overmodne og melede i æblehaven. Levende dyr og døde dyr, kolde og varme dyr, tørre og våde dyr, hårde og bløde dyr. Hvordan duer, fasaner, høns, ænder, gæs og rådyr er opbygget, når vi er med til at slagte. Døde rovdyr (med handsker) - vi har været heldige at opleve ræv, grævling, sæl og høg.

Kort sagt: lyst til at opleve med og bruge hele kroppen og udvikle fysiske færdigheder og gøre sig egne erfaringer. Grov- og finmotorikken, fysisk grundtræning, koordination af muskel-led sans og vestibulærsans, smags-, lugte-, høre- og syns-følesans. Sug eller kilder i maven, mærke sig selv, lyst eller ulyst.

Opleve og lære om sund mad, rig variation af smagsoplevelser ved måltiderne og god hygiejne. Viden om sin egen og andres kroppe og grænser; forskelle og ligheder.



---

## Natur, udeliv og science

"Naturoplevelser i barndommen har både en følelsesmæssig, en kropslig, en social og en kognitiv dimension.

Naturen er et rum, hvor børn kan eksperimentere og gøre sig de første erfaringer med naturvidenskabelige tænke- og analysemåder. Men naturen er også grundlag for arbejdet med bæredygtighed og samspillet mellem menneske, samfund og natur."

*Den styrkede pædagogiske læreplan, Rammer og indhold, s. 44-45*



Pædagogiske mål for læreplanstemaet:

1. Det pædagogiske læringsmiljø skal understøtte, at alle børn får konkrete erfaringer med naturen, som udvikler deres nysgerrighed og lyst til at udforske naturen, som giver børnene mulighed for at opleve menneskets forbundethed med naturen, og som giver børnene en begyndende forståelse for betydningen af en bæredygtig udvikling.
2. Det pædagogiske læringsmiljø skal understøtte, at alle børn aktivt observerer og undersøger naturfænomener i deres omverden, så børnene får erfaringer med at genkende og udtrykke sig om årsag, virkning og sammenhænge, herunder en begyndende matematisk opmærksomhed.

### Hvordan understøtter vores pædagogiske læringsmiljø, at børnene gør sig erfaringer med natur, udeliv og science?

Herunder, hvordan vores pædagogiske læringsmiljø:

- Understøtter de to pædagogiske mål for temaet Natur, udeliv og science
- Tager udgangspunkt i det fælles pædagogiske grundlag
- Ses i samspil med de øvrige læreplanstemaer.

### NATUR, UDELIV OG SCIENCE

*Barndommen i naturen.* Vi er privilegerede som skovbørnehave at ligge i skoven. Vi leger i naturen og følger med i skovens dyre- og planteliv på helt tæt hold. Vi oplever årstiderne, undersøger dem og forholder os til dem, når klæder os på efter vejret. Vi høster skovens frugt, bær mv. og lærer om naturens spisekammer og medicinskab.

### Det pædagogiske læringsrum understøtter barnet kendskab til menneskekroppen, dyr og planter.

Vi færdes i naturen hver dag, oplever naturen på egen krop, med alle sanser og får erfaringer dyr og planter, ved at være nysgerrige på og få og finde viden om vores omgivelser. Vi lærer børnene at respektere naturen, dyrene og planterne.

Med de månedlige naturvejlederture får både børn og personale viden og inspiration til oplevelser og læring i naturen.

Vi har mulighed for at få forskelligt jagtbytte, som vi dissekerer og undersøger. Sammenligner ligheder og forskelle mellem dyr og mennesker.

Vi bygger og fremstiller med naturens materialer f.eks. mad, redskaber, legeredskaber.

### **Det pædagogiske læringsrum understøtter at give barnet kendskab og erfaring med årstidernes skiften og de forskellige muligheder det giver.**

Vi høster fra naturens spisekammer en stor del af året. Undersøger hvad de forskellige planter kan anvendes - og har været anvendt til, som ernæring og medicin. Vi oplever vores fixpunkter - faste besøgssteder og holdepunkter i skoven, gennem årstidernes skiften og oplever landskabets forandring.

### **Det pædagogiske læringsrum understøtter at barnet får oplevelser med forskellige fysiske og biologiske processer i naturen.**

Vi præsenterer barnet til naturfænomener som vejret, sol, måne, stjerner, nedbrydning og forrådnelse. Afprøver årsag-virkning, når vi lægger vanter eller flotte blade i undersøgelsesbakker med vand, fordi der bliver lovet nattefrost. Ispladerne samles til smukke islygter med stearinlys imellem på mørke vintermorgener. De 4 elementer, jord, ild, luft og vand er en stor del af vores hverdag. Ild som varme, lys og madlavning - Vand til drikke og leg - Jord til leg og planter - Luft som røg og blæst.

### **Det pædagogiske læringsrum understøtter at barnet oplever forbundenhed med naturen ved at passe på, får viden om og oplevelser i naturen.**

Barnet oplever jagt og vildtregulering i naturen. Både gennem planlagte jagter og hvor vi oplever rovdyr og byttedyr. Finde dyrespor, brække, slagte og spise smagsprøver på både rådyr og råger og andet vildt.

Vi får lov til at deltage i naturpleje, hvor der nyplantes og udtyndes manuelt eller ser de mægtige maskiner.

Barnet får en forståelse for invasive arter, dyr og planter, der ikke hører hjemme og hurtigt overtager pladsen for den danske natur. Igennem vores daglige gang i skoven lærer børnene også at tage vare på skoven fx ved at sanke af det, vi finder, men også at lade noget stå tilbage til andre der også bruger skoven - bæredygtighed i det små - kun at plukke det, man har brug for.

Vi deltager i den årlige affaldsindsamling med Danmarks naturfredningsforening og børnene samler faktisk skrald hele året rundt, når vi går i skoven

Og vi leger det. Anemonens livsforløb, bien der samler honning/pollen og flyver hjem til larverne med det. Spætten der pikker i træet efter ostereje-larver :)

Med en barndom i naturen,  
mærker man med hele kroppen,  
solens varme,  
brombærenes pivende surhed eller sødme,  
efterårets løvfald, når man kan ryste løvet af et mellemstort træ,

mærke vinden få selv store træer til at svaje og sætte farten ned til lys- og bålfeft hver morgen i bålhusene, mærke knasende rimfrost, for igen at mærke og se vårens sprøde og grønne skud og smage årets første viol, der lover om sundhed resten af året.

## Kultur, æstetik og fællesskab

"Kultur er en kunstnerisk, skabende kraft, der aktiverer børns sanser og følelser, ligesom det er kulturelle værdier, som børn tilegner sig i hverdagslivet.

Gennem læringsmiljøer med fokus på kultur kan børn møde nye sider af sig selv, få mulighed for at udtrykke sig på mange forskellige måder og forstå deres omverden."

*Den styrkede pædagogiske læreplan, Rammer og indhold, s. 46-47*



Pædagogiske mål for læreplanstemaet:

1. Det pædagogiske læringsmiljø skal understøtte, at alle børn indgår i ligeværdige og forskellige former for fællesskaber, hvor de oplever egne og andres kulturelle baggrunde, normer, traditioner og værdier.
2. Det pædagogiske læringsmiljø skal understøtte, at alle børn får mange forskellige kulturelle oplevelser, både som tilskuere og aktive deltagere, som stimulerer børnenes engagement, fantasi, kreativitet og nysgerrighed, og at børnene får erfaringer med at anvende forskellige materialer, redskaber og medier.

### Hvordan understøtter vores pædagogiske læringsmiljø, at børnene gør sig erfaringer med kultur, æstetik og fællesskab?

Herunder, hvordan vores pædagogiske læringsmiljø:

- Understøtter de to pædagogiske mål for temaet Kultur, æstetik og fællesskab
- Tager udgangspunkt i det fælles pædagogiske grundlag
- Ses i samspil med de øvrige læreplanstemaer.

*Barndommen i naturen.* Vi har mange traditioner i skoven, som vi ynder at holde i hævd. Særligt i forbindelse med højtiderne, men også arbejdsdag, familiefester, og fødselsdage, har sine faste traditioner som børnene ser frem til med glæde.

I kraft af at vi altid er ude i naturen, har vi mange naturens materialer og redskaber til at skabe med. Vi laver landart, former figurer i ler, mudder eller sne. Vi tegner med farver, kul, kridtsten, eller med pinde i jorden. Vi gør også brug af mange medier, papir, skiver, bark, snittet pinde, jorden/sand, sten og mange flere. Det kan også være kartoffeltryk eller stoftryksbilleder med skovens blomster, urter og frugter, eller lermasker eller malede strømper på træerne.

De fleste ting vi fremstiller er lavet med skovens materialer. Fx birkegrene til reder, hyldemors grene til perler, eller når frø fra ahorn og nogle bær bliver til små uroer.

Desuden fortæller vi eventyr og fortællinger fra skoven og vi fremfører nogle gange eventyrene som små skuespil og lege. Som børnene efterfølgende går hjem og leger og spiller for hinanden.

Vi ynder også at synge, både kendte og nye sange ofte om naturen og noget børnene kan relatere til.

### **Traditioner, fællesskaber og værdier.**

Barnet inviteres til at deltage i Skovtroldens forskellige fællesskaber i hverdagen, ved danske højtider, fejring af fødselsdage og andre mærkedage.

Barnet får kendskab til Skovtroldens og andres forskellige traditioner ved danske højtider, fejring af fødselsdage og andre mærkedage.

Barnet inviteres til at deltage i gamle legetraditioner.

### **Udtryksformer, sansemæssige oplevelser og udtryk.**

Barnet vil opleve og blive inviteret til at deltage i sange og sangleg, der er tilpasset alder, årstid og tema. Barnet vil også selv kunne finde dem i bøger og på iPad.

Barnet vil opleve og blive inviteret til at deltage i eventyr og fortælling, der er tilpasset alder, årstid og tema. Barnet vil også selv kunne finde dem i bøger.

Vi arbejder med kropssprog, mimik og betoning ved lege- og fortælleteater som både aktiv og tilskuer eller med figurer til hjælp. Vi har billedkunstner- og teaterbesøg i skoven og teaterture med bus.

Barnet vil opleve forskellige former for billedsprog og selv få lov at arbejde med forskellige materialer, værktøj og udtryk: Sand, jord, ler, vand, maling, træ, pinde, snor, farver, planter, papir, plastik, stof, pensler, hammer, søm, knive, iPad/kamera, osv.

---

## **Evalueringkultur**



---

"Lederen af dagtilbuddet er ansvarlig for at etablere en evalueringkultur i dagtilbuddet, som skal udvikle og kvalificere det pædagogiske læringsmiljø.

Lederen er ansvarlig for, at arbejdet med den pædagogiske læreplan evalueres mindst hvert andet år med henblik på at udvikle arbejdet. Evalueringen skal tage udgangspunkt i de pædagogiske mål og herunder en vurdering af sammenhængen mellem det pædagogiske læringsmiljø i dagtilbuddet og børnenes trivsel, læring, udvikling og dannelse.

Evalueringen skal offentliggøres.

Lederen af dagtilbuddet er ansvarlig for at sikre en løbende pædagogisk dokumentation af sammenhængen mellem det pædagogiske læringsmiljø og børnenes trivsel, læring, udvikling og dannelse. Den pædagogiske dokumentation skal indgå i evalueringen.”

***Den styrkede pædagogiske læreplan, Rammer og indhold, s. 50-51***

Det er ikke et lovkrav at beskrive dagtilbuddets dokumentations- og evalueringspraksis i den pædagogiske læreplan, men det kan være en fordel i udarbejdelsen af læreplanen at forholde sig til den løbende opfølgning og evaluering af indholdet i læreplanen.

## **Hvordan skaber vi en evalueringskultur, som udvikler og kvalificerer vores pædagogiske læringsmiljø?**

### **Det vil sige, hvordan dokumenterer og evaluerer vi løbende vores pædagogiske arbejde, herunder sammenhængen mellem det pædagogiske læringsmiljø og de tolv pædagogiske mål?**

Her kan I kort beskrive jeres arbejde med at etablere en evalueringskultur som en del af det daglige pædagogiske arbejde. I kan fx beskrive, hvordan I arbejder systematisk med evaluering, om I arbejder med særlige metoder, om I arbejder eksperimenterende eller undersøgende med et særligt fokus, samt hvordan, hvor ofte og i hvilke fora I drøfter og reflekterer over jeres pædagogiske praksis mv.

---

## **Hvordan evaluerer vi arbejdet med den pædagogiske læreplan, som skal foretages mindst hvert andet år?**

### **Systematisk evaluering og evalueringskultur i Børnehaven Skovtrolden**

#### Trivsel, nære relationer og udviklingsbeskrivelsen Alle Med

Som det er nu, vurderer vi børns trivsel hvert halvår i Infobas Trivselsmodul.

Vi vurderer medarbejder-barn-relationerne hvert halvår, mhp at alle børn opleves at have en nær relation til mindst én pædagogisk medarbejder i egens børnegruppe.

Vi vurderer børns individuelle udvikling i fødselsmåneden i barnets 4. år og i oktober i barnets 5. år ved hjælp af udviklingsbeskrivelsen Alle Med.

Desuden bruges Læringsmiljø og Pædagogisk analyse (LP) og aktionslæring til videnindsamling og vurdering af en indsats, når vi har brug for at finde nye redskaber omkring et barn eller børnegruppe. Både med LP og aktionslæring, indsamler vi viden og dokumentation, som bruges i vurdering og evaluering af behov og tiltag.

Vi planlægger, som det er nu, de pædagogiske aktiviteter ved hjælp af SMTTE-modellen, der også er et evalueringsredskab, men vi vil generelt afprøve forskellige evalueringsredskaber i denne læreplans toårige periode.

#### Evaluering i børneperspektiv

Vi vil desuden eksperimentere med børneperspektivet, som beskrevet i vores værdier:

Vi vil med faste intervaller spørge børnene:

- hvilke voksne, de kender rigtig godt (*Om de har en nær relation til en medarbejder i børnegruppen.*)
- hvilke børn de er venner med, (*Om de er en del af fællesskaber med andre børn.*)
- hvad de er gode til og kan selv og (*Om de er opmærksomme om egne færdigheder og selvstændighed.*)
- om de tør prøve nye ting. (*Om de oplever pionérånd.*)

Når Børnemiljøtermometeret er revideret ift. GDPR, vil vi afprøvede det som redskab i forhold til børneperspektivet.

#### Redskab til selvevaluering Godt i gang med den styrkede pædagogiske læreplan, EVA

Vi vil afprøve Redskab til selvevaluering ift. hvordan vi lykkes med at skabe læringsmiljøer, hele dagen, for alle børn, i henholdsvis hverdagens rutiner, børnenes egne lege, spontane og planlagte pædagogiske aktiviteter.

I afprøvning af evalueringsredskaber, vil vi bla. lægge vægt på, indsamling af viden og dokumentation til brug ved evaluering af vores mål i den styrkede læreplan.

Denne første version af den styrkede læreplan evalueres senest efter 2 år, men tænkes også som et dynamisk redskab, der løbende tilpasses børns og børnegruppers trivsel, forudsætninger og behov.

# Her kan I finde yderligere inspiration til arbejdet med den pædagogiske læreplan

Til at understøtte og inspirere jeres videre arbejde med den styrkede pædagogiske læreplan er der udviklet en række øvrige materialer. Alle inspirationsmaterialer – nuværende og kommende – kan findes på [www.emu.dk/dagtilbud](http://www.emu.dk/dagtilbud)



**Redskab til selvevaluering** er en ramme til systematisk at analysere jeres praksis inden for centrale områder i den styrkede pædagogiske læreplan.



**Redskab til forandringsproces** indeholder fem tilgange til, hvordan I kan arbejde med forandring og forankring af et stærkt pædagogisk læringsmiljø.



**Film** introducerer indholdet i og illustrerer hovedpointer fra publikationen *Den styrkede pædagogiske læreplan*.



**Forskellige tematiske materialer** dykker ned i viden om et tema og giver inspiration til dialog og handling. Her er bl.a. materialer om evaluerende pædagogisk praksis, som understøtter en systematisk tilgang til det at evaluere.

Der offentliggøres løbende nye temaer.

Alle materialer kan findes på [www.emu.dk/dagtilbud](http://www.emu.dk/dagtilbud)